

ИНСТРУКЦИЯ ПО ЭКСПЛУАТАЦИИ



ekey home
ekey home 3
ekey home PC

Системы доступа по отпечатку пальца

Введение

Поздравляем Вас с приобретением высокотехнологичной системы ekey home integra. Система обеспечивает прекрасное качество распознавания и высокую точность. Вы насладитесь чувством комфорта: не надо больше беспокоиться о ключах во время Вашего выхода их дома.

Наслаждайтесь Вашим новым продуктом!

Посетите наш официальный сайт

www.ekeyrus.ru

Вы найдёте последние версии документации, ответы на часто задаваемые вопросы и другую полезную информацию.

Если у Вас есть вопросы звоните

Тел.+ 7 (495) 739 34 99

E-mail - well@ekeyrus.ru

Skype - ekeyrus

ICQ 383059380

Содержание

Содержание	9
1. Комплектация	10
2. Обзор устройств	10
3. Установка	11
3.1. Установка сканера на стену	11
3.2. Установка блока управления	11
3.3. Электрическое подключение	11
4. Программирование	12
4.1. Кнопки блока управления	12
4.2. Начало работы	13
4.3. Меню программирования	14
4.4. Регистрация отпечатка с помощью сканера	15
4.5. Регистрация отпечатка	15
4.6. Удаление пользователей из системы	16
4.7. Изменение защитного кода	16
4.8. Возврат системы к начальным настройкам	17
5. Проблемы и способы их устранения	18
6. Технические спецификации	19
7. Дополнительная информация	19
8. Аксессуары	18
9. Гарантийные обязательства	19

Иллюстрация 1



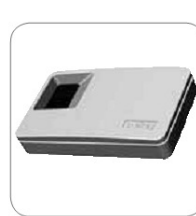
1



2



3a



3b



4



5



6



7



8

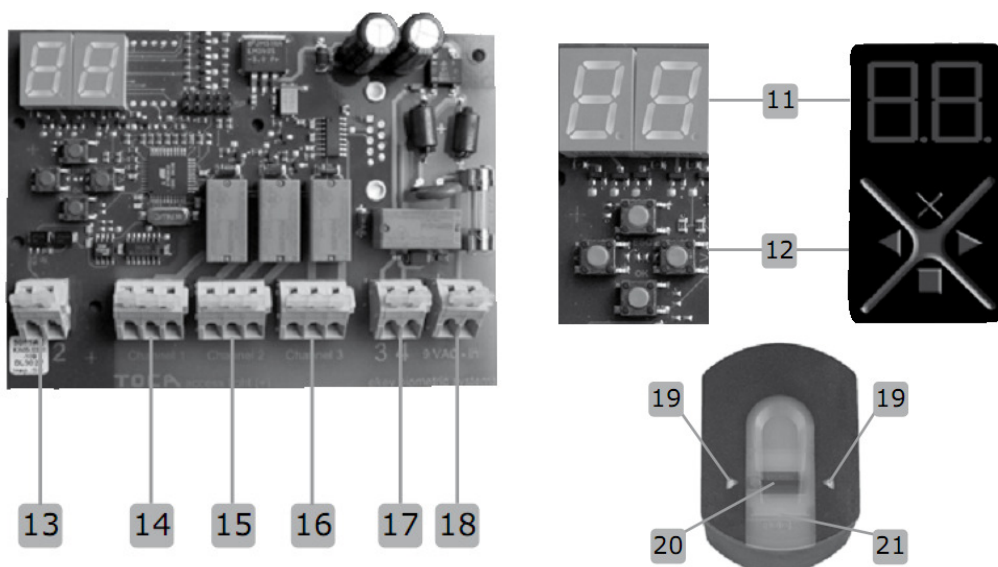


9



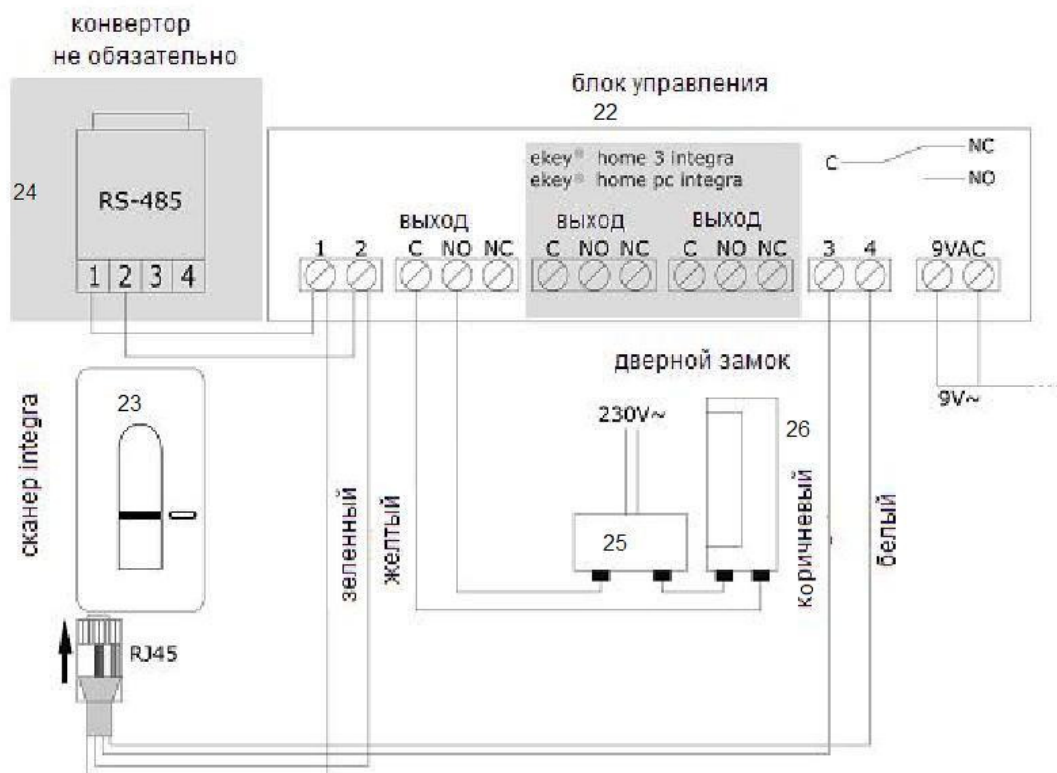
10

Иллюстрация 2



11	Дисплей
12	4 кнопки для управления
13	Выходы 1 и 2 (соединение со сканером)
14	ekey home имеет 1 выход, ekey home3 и ekey home PC – 3 выхода. Выходы могут быть подключены к различным замкам, сигнализации и т.д.
15	
16	
17	Выходы 3 и 4 (соединение со сканером)
18	Выход для подключения питания
19	Индикаторы
20	Сенсор
21	Дисплей сканера

Иллюстрация 3



22	Внутреннее устройство (блок управления)
23	Внешнее устройство (сканер)
24	Конвертер (для PC)
25	Трансформатор (питание для замка). Зависит от выбора замка или другого устройства.
26	Замок или другое устройство

Иллюстрация 4

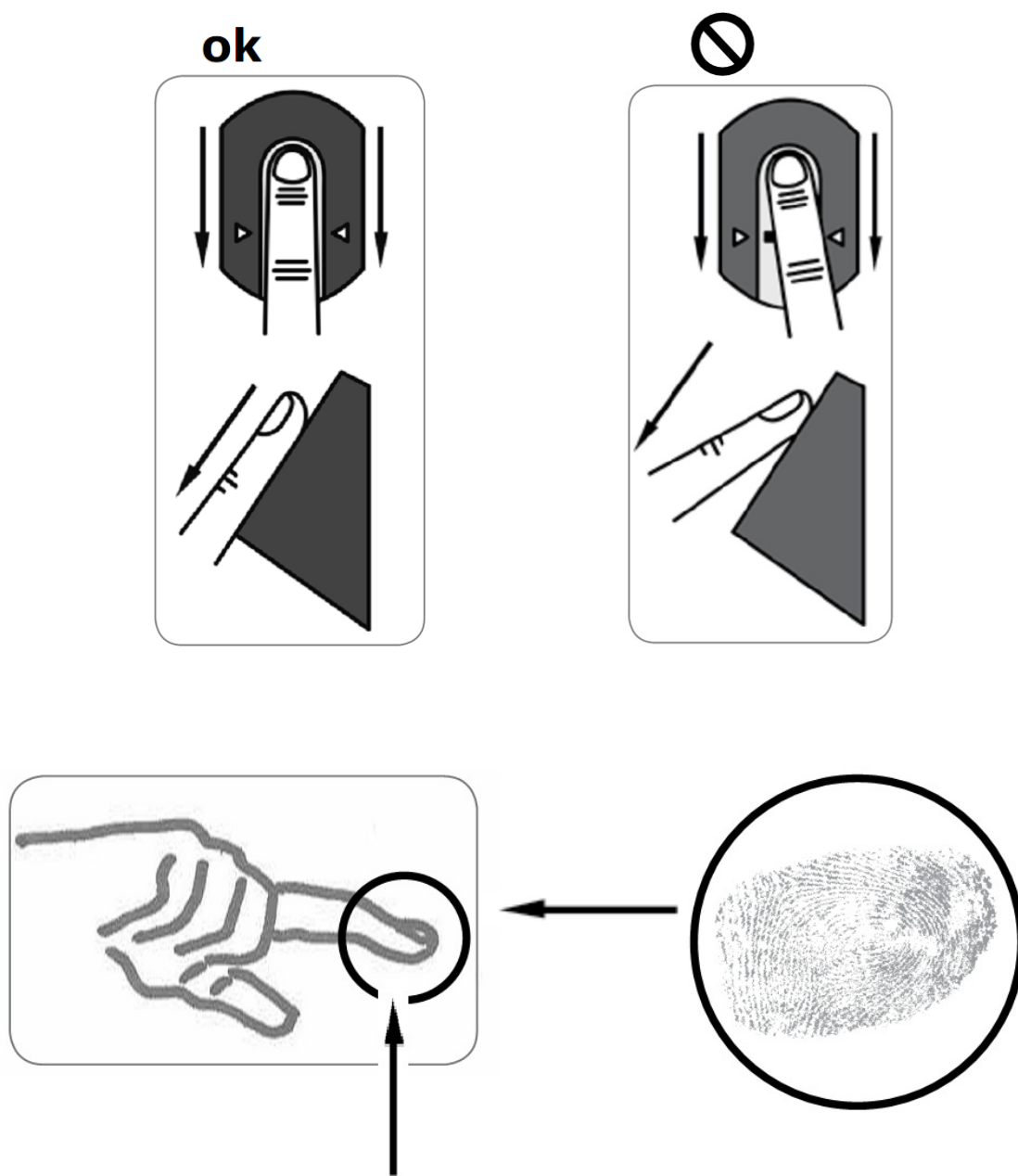


Иллюстрация 5



27



28



29



30



31



32

27	Пластиковые крышки (антрацит/белая)
28	Крышка (нержавеющая сталь)
29	Крышка (под золото)
30	Настенная коробка антивандальная (нержавеющая сталь)
31	Защитный элемент от сильного дождя или прямого попадания солнечного света (нержавеющая сталь)
32	Крышка антивандальная (нержавеющая сталь)

Комплектация

1. Сканер
2. Деталь для крепления сканера
3. а, б Блок управления (может быть в 2-х вариантах)
4. Деталь для крепления блока управления
5. Блок питания 9V AC
6. Монтажный комплект
7. Инструкция по установке и эксплуатации (Руководство пользователя)

Дополнительный комплект (поставляется для ekey home PC)

ekey home PC может быть подключен к персональному компьютеру через USB порт. Данная комплектация необходима для подключения устройства ekey home PC к персональному компьютеру.

8. USB кабель
9. USB/RS-485 конвертер
10. CD-ROM ekey home с программой

1. Обзор устройств (см. лист 5)

Наша продукция оборудована сканером. Этот сканер считывает уникальный рисунок Вашего отпечатка пальца, преобразует его в код, который потом используется для сравнения и работы.

ekey home

Оборудована 1 выходом для подключения устройств

ekey home 3

Оборудована 3 выходами, которые могут быть «закреплены» за различными пальцами, для подключения различных устройств - например - входная дверь, гаражные ворота и сигнализация.

ekey home PC

Оборудована 3 выходами, которые могут быть «закреплены» за различными пальцами, для подключения различных устройств - например - входная дверь, гаражные ворота и сигнализация. Отличие от ekey home 3 – может быть подключена к персональному компьютеру через USB порт.

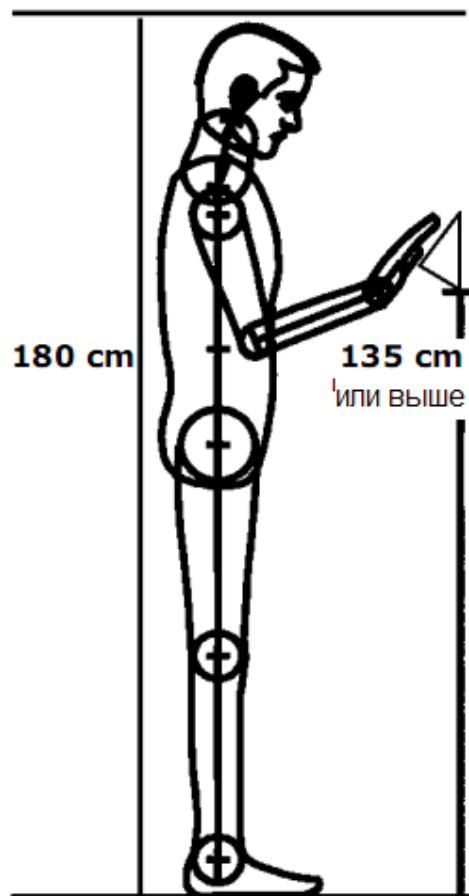
2. Установка

3.1. Установка сканера на стену

Установите деталь для крепления сканера (см. лист 4 рис. 2) на стене (дюбелями, шурупами и т.д.). Оптимальная высота от пола не ниже 135 см.

Наклон самого сканера сделан специально для этой установки (135 мм от пола). Для удобства пользователей сканер должен быть расположен на некотором расстоянии от других объектов (возможно будут сканированы разные пальцы разных рук – от мизинца левой руки до мизинца правой).

Сканер водостойкий, но должен быть установлен в месте, защищенном от проливного дождя, града и прямого попадания солнечного света.



3.2. Установка блока управления

Сначала установите деталь для крепления блока управления (дет. 4). Откройте панель, нажимая на защелку плоской отверткой. Теперь соедините Дет. 4 и блок управления. Закройте блок управления (дет.3). Блок управления должен быть смонтирован в месте защищенном от взлома (Для того, чтобы предупредить перепрограммирование устройства).

Внимание:

Блок управления должен быть установлен профессиональными монтажниками.

3.3. Электрическое подключение (см. лист 6)

Сканер должен быть подключен к источнику питания. Необходимое напряжение – 9 В (переменного тока). Для этих целей используется блок питания (дет. 5). Использование трансформатора недопустимо. Это может привести к поломке и потере гарантии.

Сканер и блок управления должны быть подключены четырехжильным проводом с минимальным диаметром 0,5 мм (что соответствует площади в 0,2 мм² одной жилы). Для этих целей компания ekey рекомендует использовать кабель CAT5. Для подключения на расстояния более 50 м кабель должен иметь больший диаметр (для соединения 3 и 4 контактов).

Для подключения внешних устройств ekey home имеет 1 реле, ekey home 3 и PC – 3 реле. К реле можно подключить устройство с максимальной мощностью в 250 VAC (5 A). Каждый дверной замок, без исключения, должен быть подключен к отдельному источнику питания. Не использовать для этих целей блок питания или устройство контроля.

Кабель для соединения сканера и блок управления должен быть проведен отдельно от других проводов, чтобы наведенные (индуктивные), токи не внесли погрешность в работу устройства.

Соединения не защищены от неправильного соединения полюсов (+/-).

Внимание:

Блок управления должен быть установлен профессиональными монтажниками.

1 и 2 разъемы для соединения сканера и блок управления.

3 и 4 разъемы для подключения питания для сканера и блок управления.

3. Программирование

4.1. Кнопки блока управления

Программирование осуществляется 4-мя кнопками (см. стр. 5 (12))

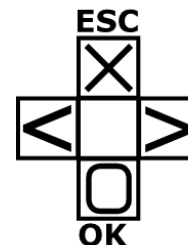
Ок - вход в меню и подтверждение выбора (ENTER)

< и > - для изменения значений на дисплее и для навигации

X – для выхода из текущего состояния (Esc)

Программирование, функции меню и дисплея

1. Начальное положение (мигающая точка)
2. Зарегистрировать пользователя Eu (Enroll user)
3. Удалить пользователя du (delete user)
4. Установить защитный код Sc (Set security code)
5. Сброс к начальным параметрам rr (reset to initial settings) – удаляет все данные



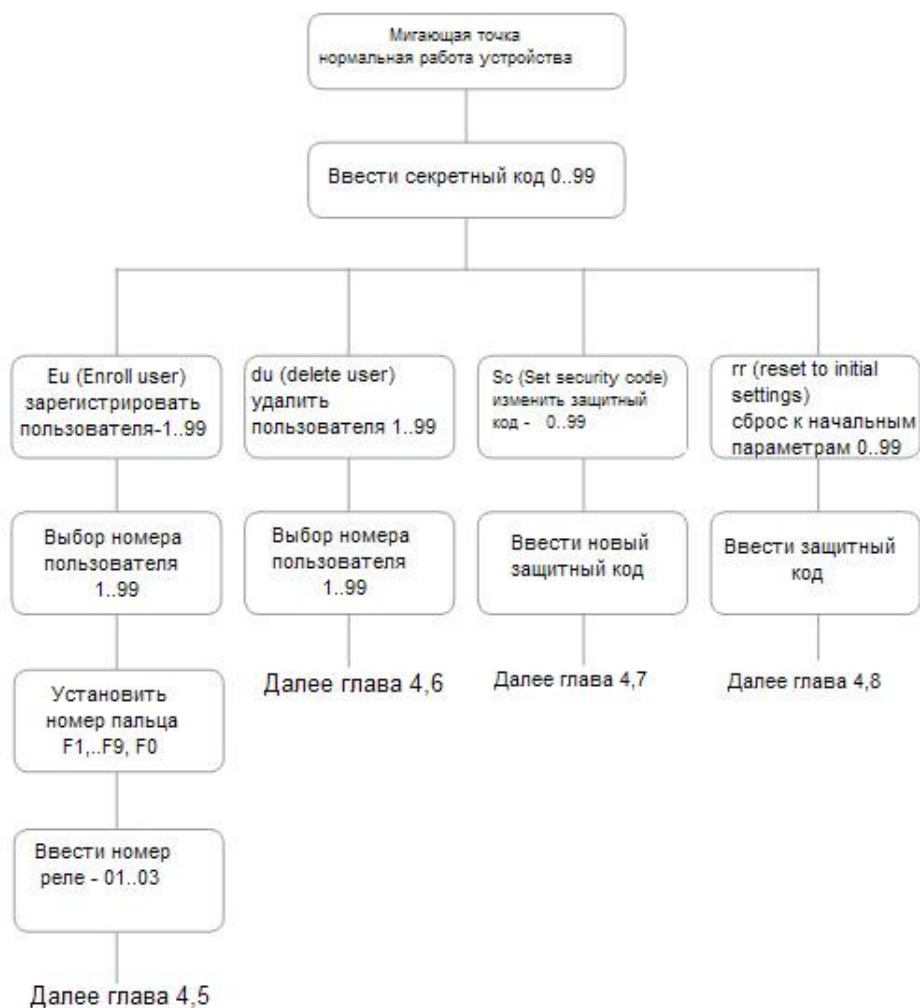
4.2. Начало работы

При подключении устройств к источнику питания, дисплей блок управления начинает обратный отсчёт от 45, пока не установится соединение со сканером. На дисплее в это время мигают 2 точки. В течение этого времени индикатор остается красным. После установки соединения индикатор начинает мигать (оранжевый цвет). После можно приступать к программированию устройств.

Нажмите (OK), а затем сразу (ESC). На дисплее появится надпись EF (enroll finger)/(зарегистрировать отпечаток). Сейчас можно начать процесс инициализации без потерь данных, проведя зарегистрированным пальцем по поверхности сканера (важно после переустановки сканера). Если это первая установка, нажмите ESC, чтобы пропустить процесс.

Процесс установки полностью автоматический. Устройства (сканер и блок управления) автоматически совмещаются друг с другом, чтобы избежать замены блок управления или несанкционированного входа. Мигающая точка на дисплее блок управления сигнализирует о нормальной работе устройства после процесса инициализации. Защитный код 99 (по умолчанию). Пожалуйста, измените его, чтобы обеспечить большую безопасность устройства.

4.3 Меню программирования



4.4 Регистрация отпечатка с помощью сканера (см. стр.7)

Важно, чтобы пользователь правильно проводил пальцем по сканеру.

Примечание:

Наилучшие результаты достигаются, когда к сканеру прикладывается средний палец, а указательный и безымянный в это время располагаются вне сканера.

Приложите палец к сканеру. Чем большая поверхность пальца будет просканирована, тем выше вероятность распознавания отпечатка в следующий раз. Сенсор расположен между двумя зелеными индикаторами – стрелками. Прикладывая среднее усилие, проведите пальцем по сканеру со средней скоростью.

Примечание:

Если Вы или Ваши сотрудники работают с инструментом, в цеху, на стойке, то есть вероятность, что они поранят пальцы. Исходя из этого, правши должны регистрировать пальцы левой руки, и наоборот.

4.5. Регистрация отпечатка

1. Введите защитный код

- 1.1. Нажмите ОК на блоке управления
- 1.2. Введите первую цифру секретного кода, используя кнопки < и >. (По умолчанию 9)
- 1.3. Нажмите ОК
- 1.4. Введите вторую цифру секретного кода, используя кнопки < и >. (По умолчанию 9)
- 1.5. Нажмите ОК
- 1.6. На дисплее высветится надпись Eu (Enroll user) – зарегистрировать палец

2. Ввод данных

- 2.1 Если надпись Eu (Enroll user) – зарегистрировать палец, высветилась на дисплее, то нажмите ОК
- 2.2 Ввод номера пользователя: На дисплее высветится «1». Если номер уже занят, то вместе с номером в нижнем правом углу появится точка. Например «1.»». Выберите номер пользователя, используя кнопки навигации < и >.
- 2.3 Нажмите ОК
- 2.4 Ввод номера пальца пользователя: На дисплее высветится «F1». Если номер уже занят, то вместе с номером в нижнем правом углу появится точка. Например «F1.»». Выберите номер пальца, используя кнопки навигации < и >. Для записи отпечатков можно использовать пальцы обеих рук, а также записывать отпечатки одного и того же пальца на разные номера для лучшего их распознавания.
- 2.5 Нажмите ОК
- 2.6 На дисплее высветится EF (enroll finger) – регистрация пальца, если это ekey home (1 реле)
- 2.7 Если это ekey home3 или ekey homePC, то выбирается реле, которое будет активироваться данным отпечатком. На дисплее высветится «01». Выберите реле, используя кнопки навигации < и > нажмите ОК. Сейчас на дисплее высветилось «EF».

3. Регистрация

- 3.1. При наличии надписи «EF» на дисплее у Вас есть 60 секунд, чтобы провести пальцем по сенсору.
- 3.2. Правильно снимайте отпечатки (см. гл. 4,4)
- 3.3. Сканер оборудован дисплеем индикации:

Красный: Палец не зарегистрирован. Пожалуйста, повторите попытку.
Оранжевый: Устройство находится в режиме ожидания
Зеленый: Палец зарегистрирован

4.6. Удаление пользователей из системы

1. Наберите защитный код

- 1.1. Нажмите ОК на устройстве контроля
- 1.2. Введите первую цифру секретного кода, используя кнопки < и >. (По умолчанию 9)
- 1.3. Нажмите ОК
- 1.4. Введите вторую цифру секретного кода, используя кнопки < и >. (По умолчанию 9)
- 1.5. Нажмите ОК
- 1.6. На дисплее высветится надпись Eu (Enroll user) – зарегистрировать палец

2. Удаление пользователя

- 2.1. Нажмите > до тех пор, пока на экране не высветиться «du» (delete user) (Удаление пользователя)
- 2.2. Нажмите ОК
- 2.3. Нажмите < и >, чтобы выбрать номер пользователя, которого Вы хотите удалить.
- 2.4. Подтвердите свой выбор, нажав ОК
- 2.5. На дисплее ненадолго высветится ОК и затем система вернется в начальное состояние.

4.7. Изменение защитного кода

Без правильного ввода защитного кода Вы не сможете работать с системой. При 3-х неверных попытках ввода кода система блокируется на 30 минут.

1. Наберите защитный код

- 1.1. Нажмите ОК на устройстве контроля
- 1.2. Введите первую цифру секретного кода, используя кнопки < и >. (По умолчанию 9)
- 1.3. Нажмите ОК
- 1.4. Введите вторую цифру секретного кода, используя кнопки < и >. (По умолчанию 9)
- 1.5. Нажмите ОК
- 1.6. На дисплее высветиться надпись Eu (Enroll user) – зарегистрировать палец

2. Установка нового защитного кода

- 2.1. Нажмите > до тех пор, пока на экране не высветиться «sc» (Set security code) - Изменить защитный код

- 2.2. Нажмите ОК
- 2.3. Нажмите < и >, чтобы выбрать первую цифру кода.
- 2.4. Подтвердите свой выбор, нажав ОК
- 2.5. Нажмите < и >, чтобы выбрать первую цифру кода.
- 2.6. Подтвердите свой выбор, нажав ОК
- 2.7. На дисплее ненадолго высветится ОК, а затем система вернется в начальное состояние.

4.8. Возврат системы к начальным настройкам

При возврате системы к начальным настройкам все данные будут удалены. Защитный код снова будет по умолчанию «99», а сканер и устройство контроля потеряют связь между собой.

1. Наберите защитный код

- 1.1. Нажмите ОК на устройстве контроля
- 1.2. Введите первую цифру секретного кода, используя кнопки < и >. (По умолчанию 9)
- 1.3. Нажмите ОК
- 1.4. Введите вторую цифру секретного кода, используя кнопки < и >. (По умолчанию 9)
- 1.5. Нажмите ОК
- 1.6. На дисплее высветится надпись Eu (Enroll user) – зарегистрировать палец

2. Возврат системы к начальным настройкам

- 2.1. Нажмите > до тех пор, пока на экране не высветится «rr» (reset to initial settings)
(возврат к начальным установкам)
- 2.2. Нажмите ОК
- 2.3. Нажмите < и >, чтобы выбрать первую цифру кода (по умолчанию 9)
- 2.4. Подтвердите свой выбор, нажав ОК
- 2.5. Нажмите < и >, чтобы выбрать первую цифру кода (по умолчанию 9)
- 2.6. Подтвердите свой выбор, нажав ОК
- 2.7. На дисплее ненадолго высветится ОК, а затем высветятся 2 мигающие точки. Произошел возврат системы к начальным настройкам.

4. Проблемы и способы их устранения

Проблема	Причина	Решение
Не могу зарегистрировать палец	<ol style="list-style-type: none"> 1. Палец не был проведен прямо над сенсором 2. Давление пальца на сканер слишком слабо или слишком сильно 3. Палец был проведен слишком быстро или слишком медленно 	<ol style="list-style-type: none"> 1. Проведите палец прямо над сенсором 2. Ещё раз повторите попытку, надавливая на сканер не слишком мягко и не слишком сильно 3. Проведите палец со средней скоростью
Зарегистрированный палец не может быть идентифицирован	<ol style="list-style-type: none"> 1. Во время регистрации отпечатка была «записана» другая область пальца 2. Регистрация отпечатка не была правильной 	<ol style="list-style-type: none"> 1. Ещё раз повторите попытку, проводя палец прямо над сенсором 2. См. «Не могу зарегистрировать палец» - правильная регистрация отпечатка обеспечивает более высокую степень идентификации отпечатка
На дисплее устройства контроля не мигает точка	Система не подключена к источнику питания	Убедитесь в том, что система подключена к источнику питания
На дисплее - код ошибки «E0», который высвечивается после отсчёта, начиная от 45	<ol style="list-style-type: none"> 1. Соединение между сканером и блоком управления не правильное 2. Питание было прервано, система перезапускается 	<ol style="list-style-type: none"> 1. Проверьте провод, подведенный к выходу 4 2. Подождите пока система перезапустится
На дисплее - код ошибки «E1»	99 отпечатков уже зарегистрировано. Больше невозможно регистрировать отпечатки	Удалите несколько отпечатков, чтобы зарегистрировать новые
На дисплее - код ошибки «E2»	Неверный код доступа был введен 3 раза	Подождите 30 минут и введите правильный код
Индикатор на сканере «зеленый», что сигнализирует об правильной идентификации, но на устройстве контроля не происходит изменений	Неверное подключение устройств. Палец не зарегистрирован.	Подсоедините устройства заново. Одно из устройств было отключено. Сбросьте настройки устройства перед подсоединением.

5. Техническая спецификация

Соединения

- Соединение между сканером и устройством контроля
- 1 им Реле (250VAC 5A) (3 x реле EKEYhome3 и PC)
- 9VAC – внешний источник питания

Память

- 99 отпечатков
- Нет потери данных в случае сбоя в питании

Защита

- Соединение только между данным сканером и данным блоком управления
- Очень низкий уровень неправильной идентификации

Потребляемая мощность

- 1W

Скорость

- Распознавания от 1 до 4 секунд в зависимости от количества зарегистрированных отпечатков
- Регистрации – 4 секунды

Рекомендуемые диаметры проводов

- См. главу 3.3 – электрическое подключение

6. Дополнительная информация

Посетите наш официальный Веб-сайт www.ekeyrus.ru , где Вы найдёте последние версии документации, ответы на часто задаваемые вопросы и другую полезную информацию.

Контактная информация:

Тел.+ 7 (495) 739 34 99

E-mail - well@ekeyrus.ru

Skype - ekeyrus

ICQ 383059380

7. Аксессуары (см. стр. 8)

8. Гарантийные обязательства

Гарантийные обязательства распространяются на продукцию и материалы ekey в течение 24 месяцев с даты покупки.

Гарантия действительна только в той стране, где Вам продали продукцию.

Блок питания и дисплей являются расходными запчастями, поэтому они ограничены в сроках гарантии. На блок питания гарантия распространяется на 6 месяцев с даты продажи, а на дисплей – 12 месяцев.

В гарантийном случае, неработающий элемент или деталь будут починены или заменены. Компания - изготовитель не несет ответственности перед косвенными или логически вытекающими повреждениями, вызванными поломкой устройств. Также компания - изготовитель не несет ответственности за срыв работ, потерю информации или программ и дохода покупателя.

В случае гарантийного ремонта или замены устройства или детали, гарантия на восстановленную деталь или устройство не продлевается, а остается прежней с момента покупки устройства.

Заявка на получение гарантии предоставляется по счету-фактуре и дате, указанной в счет - фактуре, включая описание дефекта, и направляется в ekey, партнеру или дистрибьютору ekey. (см. сайт www.ekey.net).

ekey не берет на себя расходы по перевозке продукции по гарантии, а также любые расходы и риски, связанные с неполучением или задержкой продукта. По этой причине ekey настоятельно рекомендует страховать продукт перед его отправлением. Также ekey не несет ответственности за порчу продукции в результате ее доставки и за неправильную ее упаковку, повлекшую ее порчу.

Гарантия не включает в себя следующие случаи:

1. Если любой из продуктов ekey используется не по назначению или с устройствами и программами, которые в письменной форме не были одобрены ekey.
2. Если в любой продукт ekey внесены изменения
3. Если любой продукт был починен или была попытка его починки кем-либо другим, а не ekey или его авторизованным сервисным центром.
4. Если любой из продуктов ekey был поврежден при транспортировке и доставке в ekey или его партнеру.
5. При наличии у продукта механических повреждений или при неправильной эксплуатации
6. Если любой из продуктов ekey неправильно установлен, поврежден или сделан непригодным для эксплуатации третьей стороной....

Царапины, вмятины, мелкие дефекты и т.д., возникающие в процессе неправильной эксплуатации продуктов ekey, не включаются в гарантию.

Внимание: любая порча пломбы, ее полное или частичное устранение исключает данный продукт из гарантии. Продукция ekey не может ремонтироваться или разбираться третьей стороной, только у официально авторизованном сервисном пункте в антистатических условиях. В случае обнаружения дефекта в устройстве недопускается дальнейшее его использование, т.к. это может привести к поломке других узлов и деталей устройств (а). В данном случае гарантия может быть аннулирована.